



Fortbildungszentrum Glashütten

Bauherr: Commerzbank AG,
Frankfurt/Main

Hans Kammerer + Walter Belz
und Partner, Architekten,
Stuttgart

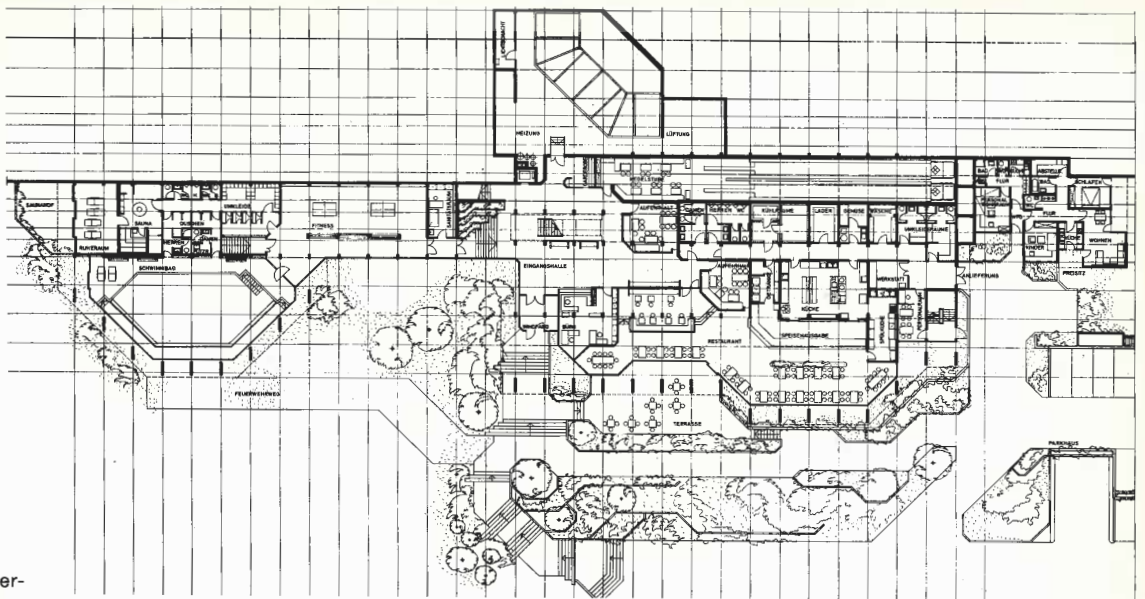
Mitarbeiter: Karsten Thee

Bauleitung: Richard Heil,
Frankfurt

Relief: Dieter Bohnet,
Stuttgart

Fotos: Peter Walser, Stuttgart





Eine zentrale Schulung und Weiterbildung ist heute zwingende Notwendigkeit. Es reicht einfach nicht mehr aus, irgendwann eine Ausbildung abzuschließen, und dann auf Fortbildung zu verzichten. Noch nie waren die Volkshochschulen so gut besucht, aber auch noch nie haben sich Großunternehmen soviel Gedanken über die Weiterbildung ihrer Mitarbeiter gemacht.

Wie wichtig der Commerzbank AG dieses Thema ist, geht aus der Tatsache hervor, daß man sich entschloß, ein eigenes Fortbildungszentrum mit Unterrichtsräumen, Hotel, Aufenthaltsräumen und genügend Platz für Unterhaltung und Sport zu bauen. Denn man will nicht nur Wissen vermitteln, sondern auch Kollegen aus den verschiedensten Städten die Möglichkeit bieten, außerhalb des täglichen Bankbetriebes Erfahrungen auszutauschen und sich kennenzulernen. All dies war im bisherigen Rahmen nicht möglich. Bindeglied zwischen Schule, Hotel und Freizeiträumen ist die zentrale Halle mit den Bereichen Lesen, Diskussion, Schach und Billard.

Als Gemeinschaftsräume stehen Restaurant, Café, Kegelbahn und Aufenthaltszimmer sowie im Fitnessbereich Schwimmhalle und Sauna zur Verfügung!

71 Einzelzimmer mit Bad und drei Wohnungen für Hotelleiterin, Hausmeister und Küchenpersonal sind im sogenannten Hoteltrakt untergebracht.

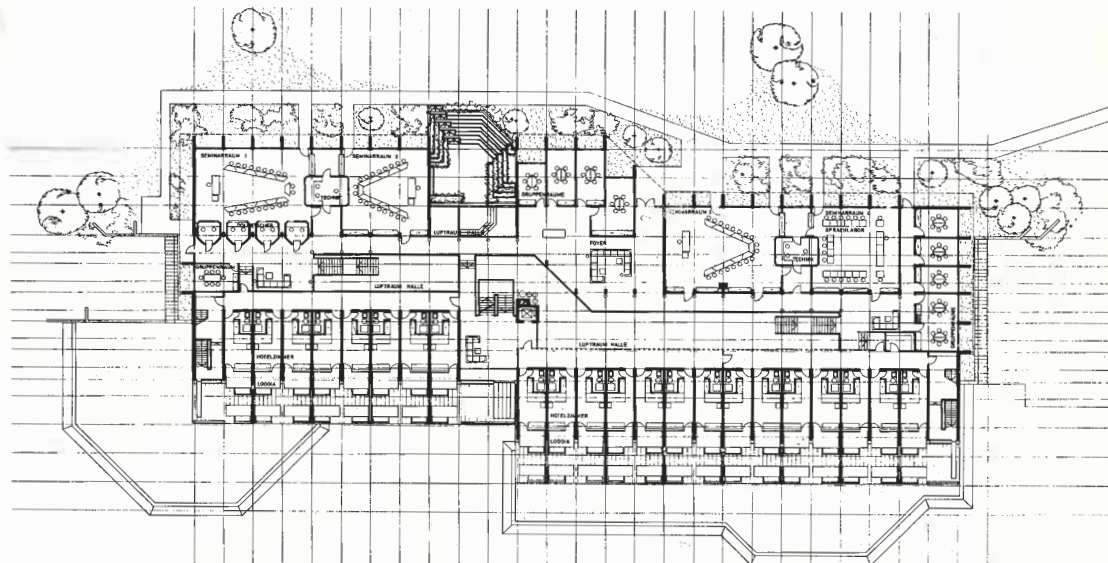
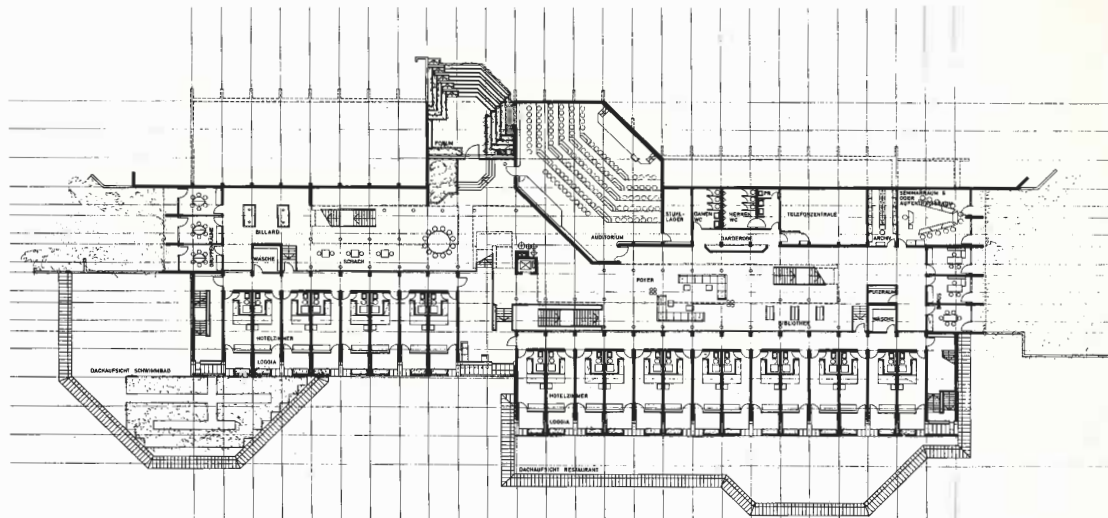
4 große Seminarräume, 15 Gruppenarbeitsräume und ein Vortragsaal für 120 Personen enthält üblichen Unterrichtsmitteln wurde in den Seminarräumen eine Audio-Video-Anlage, eine Simultan-Dolmetscher- und eine Diskussionsanlage eingebaut.

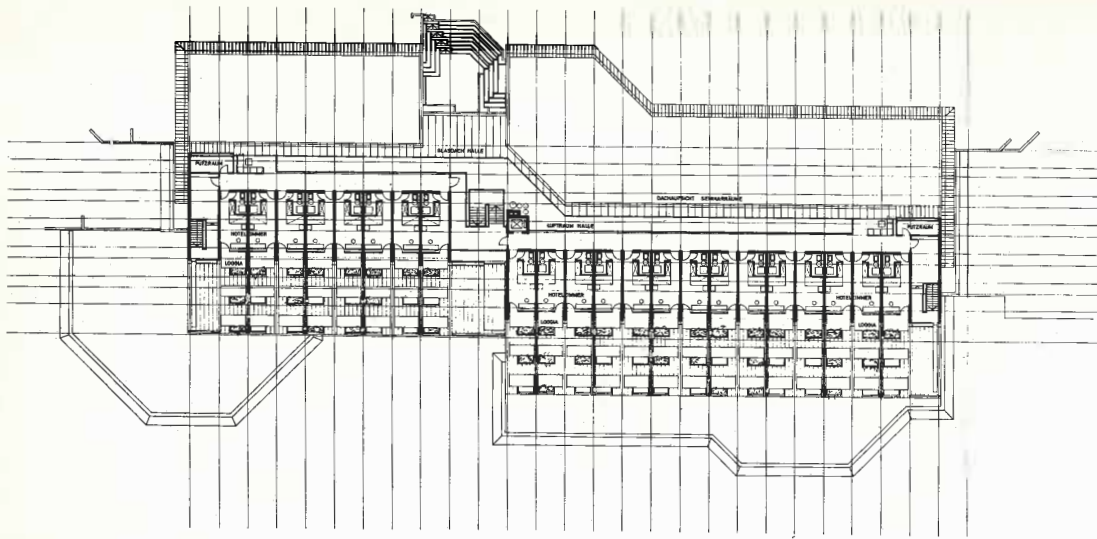
Eine Sprachlehranlage in einem der Seminarräume ergänzt die technischen Einrichtungen.

Und wo entstand dieses Fortbildungszentrum?

Es liegt an einem Südwesthang am Fuße eines bewaldeten Hügels, am Ortsrand von Oberems, einem Ortsteil von Glashütten im Taunus.

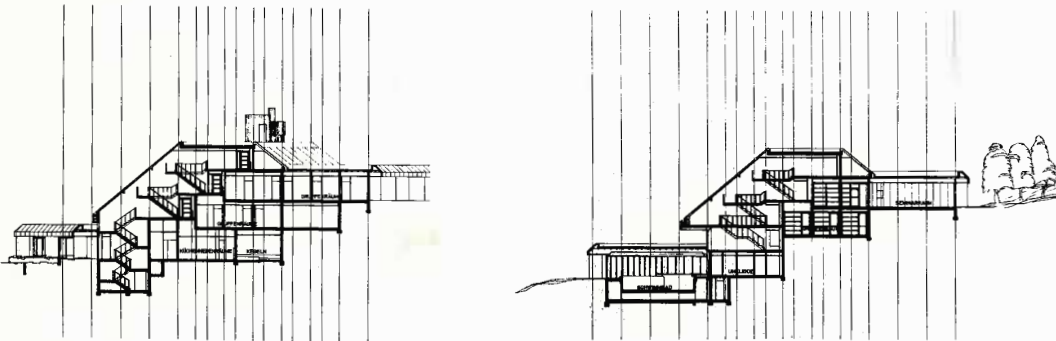
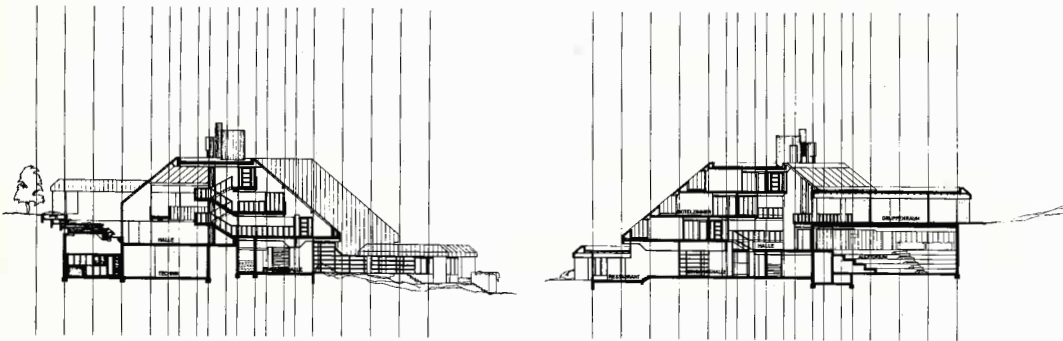
Am Schnitt des Gebäudes ist die Interpretation der topographischen





Situation abzulesen. Die Gemeinschaftsräume liegen erdgeschossig mit Ausblick zum Tal, darüber als «großes Dach» das Hotel, und die Seminarräume sind bergseitig dagegen geschoben und umgeben die zentrale Halle.

Dominiert außen das 0,7 mm starke Kupferblech, so ist es im Innern der weißgeschäumte Rauputz, die Holzschalung und der rostrote Teppichboden. Fenster und Türen sind dunkelgrün, alle Innenabschlüsse, Geländer und Glasdächer aus einer feuerverzinkten Stahlkonstruktion mit Drahtspiegelglas.



Further education and, more specifically, regular professional training courses for working people of all manner to keep abreast of developments have become something of a must in our day. Institutions catering for adult education are much frequented, and the big industrial corporations are making great efforts these days to take care of their staff's knowhow.

Just how much importance Commerzbank AG attaches to the issue is reflected in its recent decision to build its own training centre complete with classrooms, hotel, lounges and a generous amount of space and facilities for entertainment and sports. The whole project aiming not only at promoting knowledge but at providing employees flocking to the place from places all over the country an opportunity of meeting together outside the daily banking routine, of getting to know one another, and of exchanging experiences.

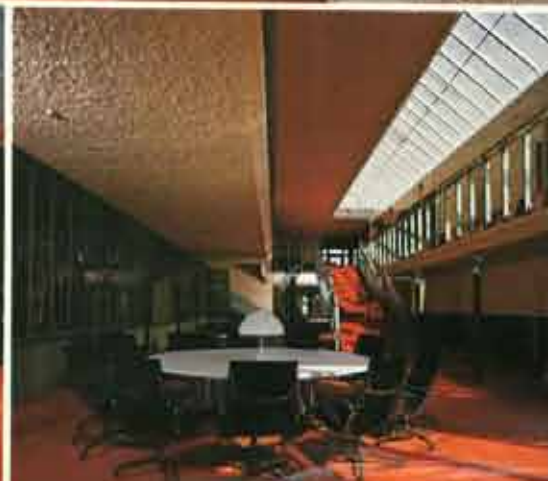
The facility's central lobby with its various areas assigned to reading, discussions, chess and billiards, is at once a focal point that brackets together the school, the hotel and the leisure-time facilities.

The latter include such communal areas as a restaurant, a cafeteria, bowling alley, and lounges, also an indoor swimming pool with Finnish bath.

The hotel wing comprises 71 single rooms with bath and 3 flats for the hotel manageress, the janitor, and kitchen staff.

The school proper includes 4 large rooms for major seminars, 15 smaller rooms for working groups, and a lecture room that seats an







audience of 120. The more conventional tuitional equipment is supplemented, in the seminar rooms, by audio-visual and simultaneous interpreting equipment and an intercoms system for large-scale discussions. Furthermore, one of the seminar rooms has had a language laboratory built into it.

The new complex is located at the south-western slope of a wooded elevation on the fringe of Oberems, which is a suburb of the town of Glashütten in the Taunus mountain range. The topographical situation is revealed in the structure's cross-section. Communal rooms are located on the ground floor overlooking the valley; next up, the hotel covers it like an outsize roof structure, and finally, further up the hill, the seminar rooms adjacent to it are grouped around the central lobby.

While on the outside the building's architecture is visually dominated by copper sheeting (.7 mm), much of the inside is characterized by white foamed pebble-finish, wooden panelling and russet-shade carpeting. Window frames and doors are a dark green, and railings and glass roofs everywhere are made up of hot-dip galvanized steel frames with mirror-effect wire-glazing.

Enseignement central et formation ultérieure sont aujourd'hui nécessaires obligatoires. Il ne suffit plus de faire des études n'importe quand et, par la suite, de renoncer à les poursuivre. Jamais les universités populaires n'ont été si bien fréquentées mais jamais non plus les grandes entreprises ne se sont tant inquiétées de la formation ultérieure de leurs collaborateurs.

Combien ce thème a de répercus-

sion pour la Commerzbank AG a suscité la décision de créer un centre de formation de perfectionnement propre comprenant salles de cours, hôtel, salles de séjour et place suffisante pour les entretiens et le sport. Car le but visé n'est pas seulement de transmettre le savoir mais aussi d'offrir aux collègues venus d'autres villes la possibilité de se connaître et, hors des travaux de banque quotidiens, d'échanger leurs expériences. Toutes choses qui



étaient impossibles dans les cadres actuels.

Le hall central et les sections de lecture, discussion et billard servent de lien entre école, hôtel et salles de loisirs.

Les restaurant, café, bowling et salles de séjour ainsi que les zones de fitness, piscine et sauna sont, en tant que salles communes, mis à disposition.

71 chambres avec bains et trois appartements destinés à la directrice de l'hôtel, au concierge et au personnel de cuisine se trouvent au dit annexe.

4 grandes salles de séminaire, 15 autres pour groupes de travail et une salle de conférence pouvant offrir place à 120 auditeurs font partie de l'école. En plus des moyens usuels utiles aux cours, les salles de séminaire comprennent les installations audio-video, traduction simultanée et discussion.

Dans l'une des salles de séminaire, une installation d'enseignement de langues étrangères complète les équipements techniques.

Mais où ce centre se trouve-t-il?

Il est situé sur la pente sudouest, au pied d'une colline boisée, sur la rive de l'Oberems, localité faisant partie de Glashütten dans le Taunus.

L'interprétation de la situation topographique se lit à la coupe du bâtiment. Les salles communes sont au rez-de-chaussée et ont vue sur la vallée; au-dessus l'hôtel en tant que «grand toit»; par contre, les salles de séminaire se trouvent du côté pente et entourent le hall central. La tôle de cuivre de 0,7 mm d'épaisseur domine à l'extérieur, à l'intérieur ce sont les crépi blanc, boiserie et tapis couleur rouille. Fenêtres et portes sont peintes en vert foncé, toutes les cloisons intérieures, rampes et toits en verre sont de construction en acier zingué avec glace armée.



